



# Bezirksregierung Arnberg

## Geschäftsstelle des Regionalrates

E-Mail-Adresse: geschaeftsstelle.regionalrat@bezreg-arnberg.nrw.de

Tel.: 02931/82-2341, 2324, 2306 od. 2839 Fax.: 02931/82-46177

Regionalratssitzung am:	22.06.06	Vorlage:	32/03/06
Vorberatung in:	PK..... <input checked="" type="checkbox"/>	SK..... <input type="checkbox"/>	VK..... <input type="checkbox"/>
TOP: 17	24. Änderung des Regionalplanes, Regierungsbezirk Arnberg, Teilabschnitt Oberbereich Dortmund - östlicher Teil – (Kreis Soest und Hochsauerlandkreis) - Neudarstellung von Bereichen für den Schutz Natur (BSN) im Hochsauerlandkreis  - Erarbeitungsbeschluss -		
Berichterstatter/-in:	AD'in Ewert		
Bearbeiter/in:	LRD'in Richard tAng'e Neumann		

### Beschlussvorschlag:

1. Die 24. Änderung des Regionalplanes, Teilabschnitt Oberbereich Dortmund - östlicher Teil – (Kreis Soest und Hochsauerlandkreis) im Hochsauerlandkreis wird entsprechend den Anlagen 1 und 2 erarbeitet.
2. Im Änderungsverfahren werden die in der Anlage 3 unter den Nummern 1 bis 83 aufgeführten Behörden und Stellen beteiligt.
3. Die Frist, innerhalb derer Bedenken und Anregungen vorgebracht werden können, wird auf 3 Monate festgesetzt.
4. Der Öffentlichkeit wird Gelegenheit gegeben, innerhalb von 2 Monaten zu dieser Änderung des Regionalplanes bei der Bezirksplanungsbehörde Stellung zu nehmen.

## Begründung:

### **1. Gegenstand**

Gegenstand der Änderung des Regionalplanes ist die Darstellung von Bereichen für den Schutz der Natur (BSN) im Hochsauerlandkreis.

### **2. Anlass**

Der Regionalplan, Teilabschnitt Oberbereich Dortmund -östlicher Teil- (Kreis Soest und Hochsauerlandkreis) wurde in den Jahren 1991 bis 1994 erarbeitet und 1995 genehmigt. Bereits die am 14.09.2004 genehmigte 11. Änderung dieses Teilabschnittes, wodurch die nach FFH- und Vogelschutzrichtlinie gemeldeten Gebiete regionalplanerisch umgesetzt wurden, befasst sich mit der ergänzenden Darstellung von Bereichen für den Schutz der Natur. Des Weiteren sind mit der genehmigten 14. Änderung dieses Teilabschnittes ergänzende BSN dargestellt, die sich aus den bei der Erarbeitung der Landschaftspläne Hallenberg, Medebach und Olsberg gewonnenen Erkenntnissen ergaben.

Es ergibt sich nunmehr aufgrund der bei der Erarbeitung der Landschaftspläne Bestwig, Briloner Hochfläche, Eslohe, Marsberg, Schmallenberg Nordwest, Schmallenberg Südost sowie Winterberg gewonnenen Erkenntnisse erneut die Notwendigkeit, die Darstellungen des Regionalplanes zu ergänzen.

Eine derartige Änderung ist erforderlich, weil in den o. a. Landschaftsplänen Festsetzungen von Naturschutzgebieten über 10 ha Flächengröße getroffen werden sollen, die nicht aus den entsprechenden Darstellungen des Regionalplanes entwickelt werden können.

Insgesamt handelt es sich um die Neudarstellung von 47 BSN sowie um die Erweiterung von 8 bereits in anderer Abgrenzung dargestellten BSN.<sup>1</sup> Die die BSN z. T. überlagernden Darstellungen von BSL und/oder Erholungsbereichen werden im weiteren Verfahren korrigiert. Den Inhalt der Änderung geben die [Anlage 1 nördl.](#), die [Anlage 1 südl.](#) und die [Anlage 2](#) wieder. Anlage 1 enthält im Maßstab des Regionalplans die beabsichtigten Änderungen der zeichnerischen Darstellung. Die neu darzustellenden BSN sind überdies in Anlage 2 als Neufassung der Tabelle 26 (ab lfd. Nr. 279) aufgeführt.

### **3. Weiteres Verfahren**

Sollte der Regionalrat dem Beschlussvorschlag folgen, ist ein Beteiligungsverfahren durchzuführen. Gemäß § 14 Abs. 8 LPIG ist für die Änderung von Raumordnungsplänen das gleiche Verfahren anzuwenden, das für ihre Aufstellung gilt.

Dementsprechend hat der Regionalrat mit dem Erarbeitungsbeschluss auch über die nach der Plan-Verordnung zum Landesplanungsgesetz zu beteiligenden Behörden und Stellen zu entscheiden. Im Einzelnen sind die zu beteiligenden Behörden und Dienststellen in der [Anlage 3](#) unter den Ziffern 1 bis 83 aufgeführt. Die Beteiligungsfrist soll gemäß § 14 Abs. 2 LPIG NRW auf 3 Monate festgesetzt werden. Die Öffentlichkeit erhält gemäß § 14 Abs. 3 LPIG Gelegenheit, innerhalb einer Auslegungsfrist von 2 Monaten zum Entwurf der Regionalplanänderung Stellung zu nehmen.

Die Stellungnahmen sind bei der Bezirksplanungsbehörde einzureichen. Ort und Dauer der Auslegung werden zwei Wochen vorher im Amtsblatt der Bezirksregierung bekannt gegeben.

In diesem Zusammenhang wird auf § 2 Abs. 2 der Plan-Verordnung verwiesen, wonach lediglich Planinhalte mit erheblichen Umweltauswirkungen einer Strategischen Umweltprüfung (SUP) unterzogen werden. Bei Neudarstellungen mit den übrigen Planzeichen (in diesem Fall BSN) ist nicht von regionalbedeutsamen Umweltauswirkungen auszugehen und daher keine SUP im Verfahren zur Änderung des Regionalplanes erforderlich.

#### Anlagen:

- 1 bisherige (geringere Farbstärke) und geplante (höhere Farbintensität) zeichnerische Darstellung des Regionalplanes
- 2 Neufassung der Tabelle 26 (lfd. Nr. 279-325)
- 3 Liste der zu beteiligenden Behörden und Stellen

---

<sup>1</sup> Nr. 98 Glennetal (Brilon)  
Nr. 99 Bibertal (Brilon, Rüthen)  
Nr. 120 Diemeltal (Marsberg)  
Nr. 124 Diemelsberg (Marsberg)  
Nr. 127 Hasental/Kregenberg (Marsberg)  
Nr. 149 Hilbringse (Brilon)  
Nr. 178 Hunau (Schmallenberg, Winterberg)  
Nr. 184 In der Strei (Winterberg)

**Bereiche für den Schutz der Natur – Tabelle 26 -****Anlage 2**

<b>Lfd. Nr.</b>	<b>Name räumliche Lage</b>	<b>Begründung</b>	<b>Bemerkung</b>
279	Harlebachtalsystem Brilon	Biotopkomplex aus Quellen, Sumpfwald, naturnahen Fließgewässern, Auwald und Hainsimsen-Buchenwald; Refugial- und Vernetzungsbiotop von herausragender Bedeutung	Entwurf LP Briloner Hochfläche Fortsetzung im RB Detmold
280	Nettetal Brilon	Naturnahes Fließgewässer mit angrenzendem Grünland diverser Feuchtgrade; wertvoll für Wiesenvögel, Amphibien und Wasserinsekten; Refugial- und Vernetzungsbiotop von herausragender Bedeutung	Entwurf LP Briloner Hochfläche Fortsetzung im RB Detmold
281	Tieberg Marsberg	Naturnaher Buchenwaldstandort; Refugial- und Vernetzungsbiotop	Entwurf LP Marsberg Fortsetzung im RB Detmold
282	Auf dem Bruch Marsberg	Strukturreicher Grünlandbiotopkomplex diverser Feuchtgrade; wertvoll für Wiesenvögel; Refugial- und Vernetzungsbiotop von herausragender Bedeutung	Entwurf LP Marsberg Fortsetzung im RB Detmold
283	Niedernfeld Marsberg	Strukturreicher Grünlandkomplex mit Kalkmagerrasen; wertvoll für Hecken- und Gebüschbrüter; Refugial- und Vernetzungsbiotop	Entwurf LP Marsberg
284	Hahnenkamp Marsberg	Artenreicher Kalk-Buchenwald mit RL-Pflanzenarten; Refugial- und Vernetzungsbiotop	Entwurf LP Marsberg
285	Buchenberg/Ohmberg Marsberg	Buchenwälder auf kalkreichem Standort; RL-Pflanzenarten; Refugial- und Vernetzungsbiotop von herausragender Bedeutung	Entwurf LP Marsberg
286	Eidmecke Schlehornbach Bestwig	Talraum-Biotopkomplex mit naturnahen Quellen, Quellbächen, kleinflächigen Feuchtwäldern und Grünlandflächen diverser Feuchtestufen; RL-Tier- und Pflanzenarten, Refugial- und Vernetzungsbiotop von herausragender Bedeutung	Entwurf LP Bestwig
287	Aschensiepen Bestwig	Naturnaher Quellbach mit Nebentälern; RL-Pflanzenarten; Refugial- und Vernetzungsbiotop	Entwurf LP Bestwig
288	Bestwiger Ruhrtal Bestwig	Naturnaher Fließgewässerabschnitt, z. T. mit Auwald und Grünland; Refugial- und Vernetzungsbiotop von herausragender Bedeutung	Entwurf LP Bestwig
289	Lüttekenstein Bestwig	Felsstandort mit charakteristischer Moosvegetation und umgebendem Wald; Refugialbiotop	Entwurf LP Bestwig
290	Hohler Stein Bestwig	Buchenwald-Felskomplex mit Höhle; RL-Tier- und Pflanzenarten; wertvoll für Fledermäuse; Refugial- und Vernetzungsbiotop von herausragender Bedeutung	Entwurf LP Bestwig

291	Breberg Bestwig	Naturnaher Buchenwald- Felskomplex; RL-Pflanzenarten; Refugial- und Vernetzungsbiotop	Entwurf LP Bestwig
292	Mönchspiele Brilon	Naturnahe Quellbäche mit Auwald; RL-Pflanzenarten; Refugial- und Vernetzungsbiotop	Entwurf LP Briloner Hochfläche
293	Hinter´m Bruch Brilon	Naturnaher Biotopkomplex aus Quellen, Bächen, Auwald, Bruch- wald und Hainsimsen-Buchenwald; Refugial- und Vernetzungsbiotop	Entwurf LP Briloner Hochfläche
294	Hessenkamp Brilon	Altholzreicher, naturnaher Bu- chenwaldbestand; wertvolles Re- fugial- und Vernetzungsbiotop für Fledermäuse, Höhlenbrüter, Schmetterlinge und diverse Totholzbesiedler	Entwurf LP Briloner Hochfläche
295	Wünnenbecke Brilon	Großflächiger Laubmischwaldbe- stand, durchzogen von Quellbä- chen, Auwald und Bruchwald; wertvoll für Schmetterlinge und für Mollusken; Refugial- und Vernet- zungsbiotop	Entwurf LP Briloner Hochfläche
296	Steinbecke Brilon	Naturnaher Mittelgebirgsbach mit Auenwald- sowie Bruchwaldfrag- menten; Refugial- und Vernet- zungsbiotop	Entwurf LP Briloner Hochfläche
297	Wessels Flügel Brilon	Biotopkomplex aus Quellen, Quell- bächen, bachbegleitendem Erlen- wald und Hainsimsenbuchenwald; Refugial- und Vernetzungsbiotop	Entwurf LP Briloner Hochfläche
298	Brummerhagen Brilon	Biotopkomplex aus naturnahen und altholzreichen Eichenwäldern sowie Quellbächen mit angren- zenden Bruch- und Auenwäldern; RL-Tier- und Pflanzenarten; Refu- gial- und Vernetzungsbiotop	Entwurf LP Briloner Hochfläche 2 Teilflächen
299	Stadtwald am Bindel Brilon	Naturnaher, altholzreicher Eichen- waldbestand; Refugial- und Ver- netzungsbiotop für Fledermäuse, Höhlenbrüter, Totholzbesiedler und Schmetterlinge	Entwurf LP Briloner Hochfläche
300	Heimberg Brilon	Naturnaher, strukturreicher Bu- chenwaldbestand; RL- Pflanzenarten; Refugial- und Ver- netzungsbiotop	Entwurf LP Briloner Hochfläche 2 Teilflächen
301	Glindetal Marsberg	Strukturreicher und vielfältiger Talauenkomplex mit naturnahen Fließgewässerabschnitten, Feucht- und Magergrünland; Refugial- und Vernetzungsbiotop von herausra- gender Bedeutung	Entwurf LP Marsberg
302	Klebberg Marsberg	Strukturreicher Grünland- Gehölzkomplex; Refugial- und Vernetzungsbiotop	Entwurf LP Marsberg

303	Gelber Bruch Marsberg	Altholzreicher Buchenmischwaldbestand; Refugial- und Vernetzungsbiotop	Entwurf LP Marsberg
304	Felsberg/Krähenberg Eslohe	Strukturreicher Buchenwald am Homertrücken mit Alt- und Totholzvorkommen sowie Quellbächen und Felsrippen; Vorkommen von RL-Pflanzenarten; wertvoll für Alt- und Totholzbesiedler; Refugial- und Vernetzungsbiotop; geowissenschaftliche Bedeutung	Entwurf LP Eslohe
305	Reinscheid Eslohe	Strukturreicher Buchen-Hangwald am Homertrücken mit Alt- und Totholzvorkommen sowie Quellbereichen; wertvoll für Alt- und Totholzbesiedler; Refugial- und Vernetzungsbiotop; kulturhistorische Bedeutung	Entwurf LP Eslohe
306	Büemker Bach Eslohe	Grünlandgeprägtes Tal mit naturnahem Mittelgebirgsbach, begleitet von Gehölzen, sowie angrenzend z. T. Feucht- und Magergrünland; wertvoll für Hecken- und Gebüschbrüter sowie Wiesenvögel, RL-Tier- und Pflanzenarten; Refugial- und Vernetzungsbiotop	Entwurf LP Eslohe
307	Mönchenknapp Bestwig	Bodensaures, strukturreiches Eichen-Niederwaldrelikt am Bastenberg auf Geröllstandort mit spezifischer Flechtenflora, in Verzahnung mit Heideflächen und Quelllebensräumen; wertvoll für Reptilien; Refugial- und Vernetzungsbiotop; kulturhistorische Bedeutung	Entwurf LP Bestwig
308	Oegmanns Holz Schmallenberg	Naturnaher Buchenwaldstandort, durchsetzt mit Quellrinnsalen am Nordrand des Rothaargebirges; wertvoll für Höhlenbrüter	Entwurf LP Schmallenberg Südost
309	Talmulde am Eggenberg Winterberg	Seitental der oberen Neger mit Quell- und Bachbiotopen in Verzahnung mit Feucht- und Magergrünland sowie div. Waldgesellschaften; RL-Pflanzenarten; Refugial- und Vernetzungsbiotop	Entwurf LP Winterberg
310	Huckeshohl/Lorenbecke Winterberg	Quellreicher Buchenwaldkomplex, z.T. mit Hangschuttwald und Magergrünland; Refugial- und Vernetzungsbiotop; landeskundliche Bedeutung	Entwurf LP Winterberg

311	Biggenstein/ Lehrersbruch Winterberg	Montaner Wald-Offenlandkomplex durchzogen von Quellen und Quellbächen in Verzahnung mit Felsen, Restheiden, Grünland diverser Feuchtegrade; RL-Pflanzenarten; Refugial- und Vernetzungsbiotop von herausragender Bedeutung; geowissenschaftliche, kulturhistorische und landeskundliche Bedeutung	Entwurf LP Winterberg
312	Hoppecke-Quellbäche Winterberg	Artenreiche Hochtäler und Quellläufe; RL-Pflanzenarten; Refugial- und Vernetzungsbiotop; kulturhistorische und landeskundliche Bedeutung	Entwurf LP Winterberg 2 Teilflächen
313	Iberg Winterberg	Naturnaher Buchenwaldkomplex, z. T. schluchtwaldartig, mit Steinbruchrelikt und Abtragungsgewässer; wertvoll für die Amphibien-, Reptilien- und Insektenfauna; Refugial- und Vernetzungsbiotop; geowissenschaftliche Bedeutung	Entwurf LP Winterberg
314	Silberberg Winterberg	Naturnaher Buchenwaldkomplex, z. T. schluchtwaldartig, mit Relikten des Schiefer- und Erzbergbaues; wertvoll für Amphibien und Reptilien; Refugial- und Vernetzungsbiotop; landeskundliche Bedeutung	Entwurf LP Winterberg
315	Dormecketal Eslohe	Naturnaher Mittelgebirgsbach mit angrenzendem, z.T. feuchten und nassen Grünland mit Sickerquellen sowie Magergrünland; Vorkommen von RL-Pflanzenarten; wertvolles Refugial- und Vernetzungsbiotop	Entwurf LP Eslohe Fortsetzung im Kreis Olpe
316	Westernahbachtal Schmallenberg	Naturnaher Mittelgebirgsbach in einem offenen Wiesental mit kleinflächigem Nass- und Feuchtgrünland, z. T. begleitet von Erlen-Galeriewald; Verbundfläche innerhalb der Waldlandschaft Hunau	Entwurf LP Schmallenberg Südost
317	Gleierbach- und Ringesbachtal Schmallenberg	Naturnahe Quellsiepen und Talanfängsmulden von Lenne-Nebenbächen; Verbundfläche mit Vernetzungsfunktion von regionaler Bedeutung	Entwurf LP Schmallenberg Nordwest Fortsetzung im Kreis Olpe
318	Lennetal westlich Schmallenberg Schmallenberg	Naturnaher Mittelgebirgsfluss mit angrenzendem Talraum; z.T. brachgefallenes Feucht- und Nassgrünland und Kleingewässer; wertvoll für Wiesenvögel sowie Röhricht- und Gebüschbrutvögel; herausragender Refugial- und Vernetzungsbiotop	Entwurf LP Schmallenberg Südost

319	Wilzenberg Schmallenberg	Berggrücken mit naturnahem Buchenwald, z. T. durchzogen von Quellen und Felsrippen; kulturhistorische Bedeutung	Entwurf LP Schmallenberg Südost
320	Vogtshagen/Hirschberg Schmallenberg	Strukturreicher Buchenwaldkomplex, z. T. mit Schluchtwald, Mager- und Nassweiden; RL-Tier- und Pflanzenarten; Biotopverbundfläche von herausragender Bedeutung	Entwurf LP Schmallenberg Südost
321	Wesenberg Schmallenberg	Bärlapp-Buchenwald, z.T. mit Felsrippen; RL-Tier- und Pflanzenarten; Biotopverbundfläche von herausragender Bedeutung	Entwurf LP Schmallenberg Südost
322	Härdler Schmallenberg	Buchenhangwald mit Übergang zum Schlucht-bzw. Schatthangwald;RL-Pflanzenarten	Entwurf LP Schmallenberg Südost
323	Kulturlandschaftskomplex Nordenau Schmallenberg	Strukturreicher Extensivgrünlandkomplex mit Mager- sowie Nass- und Feuchtgrünland, durchzogen von Quellbächen und Sickerquellen im oberen Nesselbachtal; Verbundfläche innerhalb des walddreichen Rothaargebirges	Entwurf LP Schmallenberg Südost
324	Liemecke und Hangwälder um Elkeringhausen Winterberg	Biotopkomplex aus Buchenhangwald und Schluchtwald, verzahnt mit Quellrinnsalen, steilabfallend zu einem extensiv genutzten Wiesental diverser Feuchtegrade, durchzogen von mehreren Wiesenbächen; Refugial- und Vernetzungsbiotop von herausragender Bedeutung; landeskundliche Bedeutung	Entwurf LP Winterberg
325	Alte Grimme Winterberg	Bodensaurer Buchen-Eichenwald auf Geröllstandort, durchsetzt mit Felsrippen, RL-Pflanzenarten; Refugialbiotop	Entwurf LP Winterberg



**24. Regionalplanänderung TA OB Dortmund - östlicher Teil - Kreis Soest und Hochsauerlandkreis**

Nr.	Langname	Strasse	Plz	Ort
1	Eisenbahn-Bundesamt Außenstelle Essen	Hachestraße 61	45127	Essen
2	Regionaldirektion Nordrhein-Westfalen der Bundesagentur für Arbeit	Josef-Gockeln-Straße 7	40474	Düsseldorf
3	Wehrbereichsverwaltung West	Wilhelm-Raabe-Straße 46	40470	Düsseldorf
4	Landesumweltamt NRW	Wallneyer Straße 6	45133	Essen
5	Direktor der Landwirtschaftskammer NRW als Landesbeauftragter -Referat 23-	Endenicher Allee 60	53115	Bonn
6	Landwirtschaftskammer NRW c/o Bezirksstelle für Agrarstruktur Arnsberg	Dünnefeldweg 13	59872	Meschede
7	Landesbetrieb Wald und Holz NRW	Albrecht-Thaer-Straße 34	48147	Münster
8	Geologischer Dienst NRW -Landesbetrieb-	De-Greif-Straße 195	47803	Krefeld
9	Bundesanstalt für Immobilienaufgaben	Steinstr. 39	44147	Dortmund
10	Landschaftsverband Westfalen-Lippe	Freiherr-vom-Stein-Platz 1	48133	Münster
11	Landrat des Hochsauerlandkreises	Steinstraße 27	59872	Meschede
12	Bürgermeister der Stadt Arnsberg	Rathausplatz 1	59759	Arnsberg
13	Bürgermeister der Gemeinde Bestwig	Rathausplatz 1	59909	Bestwig
14	Bürgermeister der Stadt Brilon	Am Markt 1	59929	Brilon
15	Bürgermeister der Gemeinde Eslohe	Schultheißstraße 2	59889	Eslohe
16	Bürgermeister der Stadt Hallenberg	Rathausplatz 1	59969	Hallenberg
17	Bürgermeister der Stadt Marsberg	Lillers-Straße 8	34431	Marsberg
18	Bürgermeister der Stadt Medebach	Oberstraße 28-30	59964	Medebach
19	Bürgermeister der Stadt Meschede	Franz-Stahlmecke-Platz 2	59872	Meschede
20	Bürgermeister der Stadt Olsberg	Bigger Platz 6	59939	Olsberg
21	Bürgermeister der Stadt Schmallenberg	Unterm Werth 1	57392	Schmallenberg
22	Bürgermeister der Stadt Sundern	Rathausplatz 1	59846	Sundern
23	Bürgermeister der Stadt Winterberg	Fichtenweg 10	59955	Winterberg
24	Landrat des Kreises Soest	Hoher Weg 1-3	59494	Soest
25	Bürgermeister der Stadt Rüthen	Hochstraße 14	59602	Rüthen
26	Bürgermeister der Stadt Warstein	Dieplohstraße 1	59581	Warstein
27	Landrat des Kreises Olpe	Danziger Straße 2	57462	Olpe
28	Bürgermeister der Gemeinde Finnentrop	Am Markt 1	57413	Finnentrop
29	Bürgermeister der Stadt Lennestadt	Helmut-Kumpf-Straße 25	57368	Lennestadt
30	Bezirksregierung Detmold	Leopoldstraße 15	32756	Detmold
31	Regionalrat des Regierungsbezirks Detmold	Leopoldstraße 15	32756	Detmold
32	Landrat des Kreises Paderborn	Aldegrev Str. 10-14	33102	Paderborn
33	Bürgermeister der Stadt Büren	Königstraße 16/18	33142	Büren

34	Bürgermeister der Stadt Lichtenau	Lange Straße 39	33165	Lichtenau
35	Bürgermeister der Stadt Bad Wünnenberg	Poststraße 15	33181	Bad Wünnenberg
36	Landrat des Kreises Höxter	Moltkestr. 12	37671	Höxter
37	Bürgermeister der Stadt Warburg	Bahnhofstraße 28	34414	Warburg
38	Landrat des Kreises Siegen-Wittgenstein	Koblenzer Straße 73	57072	Siegen
39	Bürgermeister der Stadt Bad Berleburg	Poststraße 42	57319	Bad Berleburg
40	Industrie- und Handelskammer zu Arnberg	Königstraße 18-20	59821	Arnsberg
41	Handwerkskammer Arnberg	Brückenplatz 1	59821	Arnsberg
42	Landesanstalt für Ökologie, Bodenordnung und Forsten	Leibnizstraße 10	45659	Recklinghausen
43	Unternehmensverbände Westfalen-Mitte e.V.	Marker Allee 90	59071	Hamm
44	Landesvereinigung der Arbeitgeberverbände NW e.V.	Uerdinger Straße 58-62	40474	Düsseldorf
45	Landesvereinigung der Fachverbände des Handwerks NW e.V.	Auf'm Tetelberg 7	40221	Düsseldorf
46	Deutscher Beamtenbund Landesbund NW	Gartenstraße 22	40479	Düsseldorf
47	Deutscher Gewerkschaftsbund Bezirk NRW	Friedrich-Ebert-Straße 34-38	40210	Düsseldorf
48	ver.di Landesbezirk NRW	Karlstraße 123-127	40210	Düsseldorf
49	Ruhrverband	Kronprinzenstraße	45032	Essen
50	Gelsenwasser AG	Willy-Brandt-Allee 26	45891	Gelsenkirchen
51	Wasserverband Hochsauerland	Auf'm Brinke 11	59872	Meschede
52	Wasserverband Aabach-Talsperre	Bleiwäscher Straße 6	33181	Wünnenberg
53	Diemelwasserverband Warburg	Bahnhofstraße 28	34414	Warburg
54	Landessportbund NW e.V.	Friedrich-Alfred-Str. 25	47055	Duisburg
55	Landesbüro der Naturschutzverbände NRW	Ripshorster Straße 306	46117	Oberhausen
56	Gleichstellungsbeauftragte beim Hochsauerlandkreis	Steinstraße 27	59872	Meschede
57	Regionalstelle Frau und Beruf Hochsauerlandkreis	Steinstraße 27	59872	Meschede
58	Bezirksregierung Münster -Luftfahrtbehörde-	Domplatz 6-7	48143	Münster
59	Bezirksregierung Münster -Obere Flurbereinigungsbehörde-	Castroper Straße 30	44665	Recklinghausen
60	Regierungspräsidium Kassel	Steinweg 6	34117	Kassel
61	Landkreis Waldeck-Frankenberg	Südring 2	34497	Korbach
62	Gemeindevorstand der Gemeinde Willingen	Waldecker Straße 12	34508	Willingen
63	Magistrat der Stadt Bad Arolsen	Rauchstraße 2	34443	Bad Arolsen
64	Gemeindevorstand der Gemeinde Diemelsee	Am Kahlenberg 1	34519	Diemelsee
65	Magistrat der Stadt Diemelstadt	Langestr. 6	34474	Diemelstadt
66	Landesbetrieb Straßenbau NRW - Betriebssitz -	Wildenbruchplatz 1	45888	Gelsenkirchen
67	DB Services Immobilien GmbH Niederlassung Köln, z.Hd. Herrn Schwark	Deutz-Mülheimer-Straße 22-24	50679	Köln
68	Deutsche Post AG Vertriebsdirektion Dortmund	Kurfürstenstraße 2	44147	Dortmund
69	Deutsche Telekom AG, T-Com, TI NL West	Karl-Lange-Str. 29	44791	Bochum

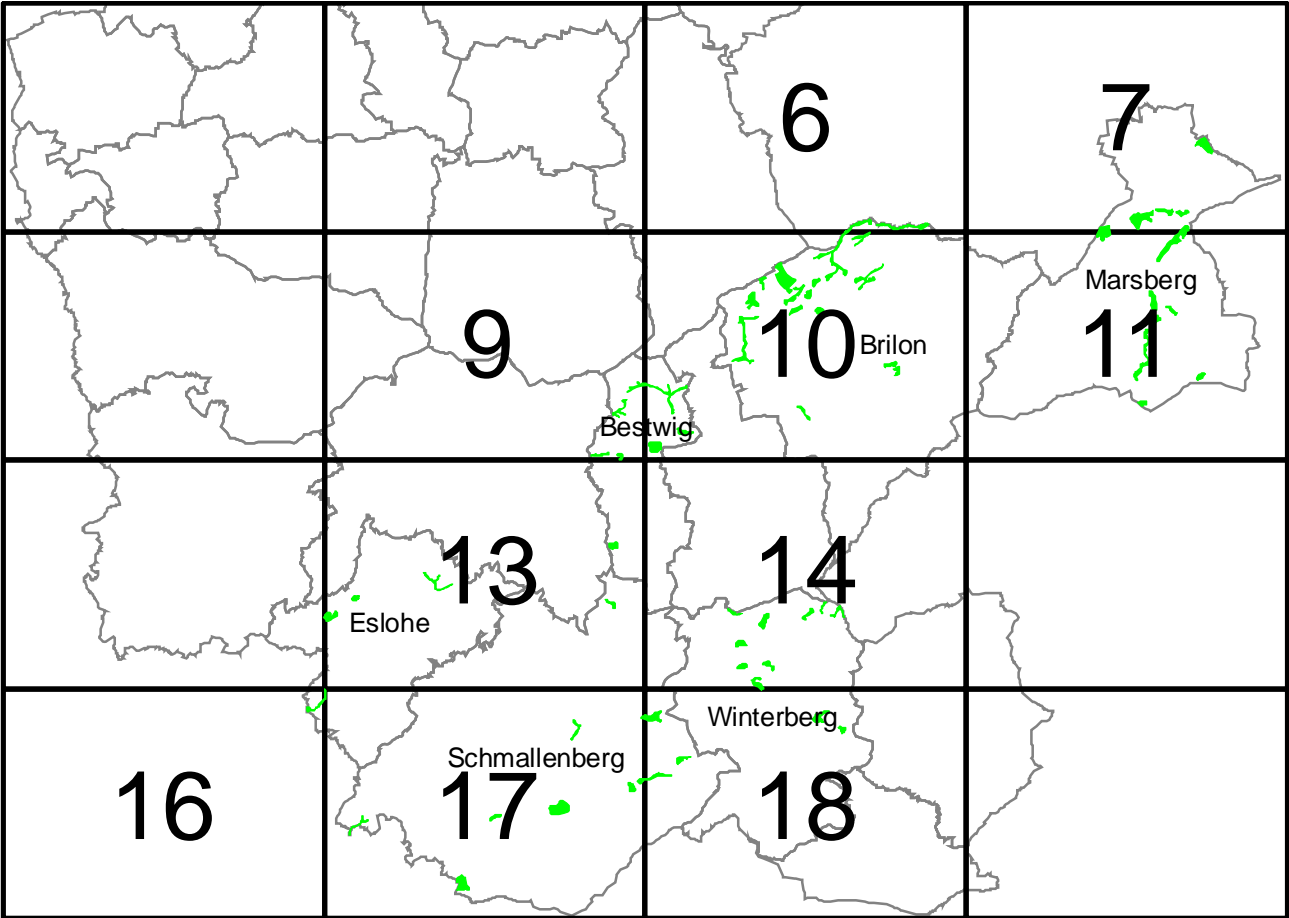
70	Bundesverband der Deutschen Gas- und Wasserwirtschaft e.V., Landesgruppe NRW	Josef-Wirmer-Straße 3	53123	Bonn
71	Verband der Elektrizitätswirtschaft VDEW - e.V. Landesgruppe NW	Friedrich-Wilhelm-Straße 1	53113	Bonn
72	PLEdoc	Kallenbergstraße 5	45141	Essen
73	WINGAS GmbH	Friedrich-Ebert-Straße 160	34119	Kassel
74	Fernleitungs-Betriebsgesellschaft mbH	Löbestraße 1	53173	Bonn
75	E.ON Kraftwerke, Kompetenzcenter Immobilien	Bergmannsglückstr. 41-43	45896	Gelsenkirchen
76	E.ON Ruhrgas AG	Huttropstraße 60	45138	Essen
77	RWE Westfalen-Weser-Ems Netzservice GmbH	Kampstraße 49	44137	Dortmund
78	RWE Power	Huysenallee 2	45128	Essen
79	RWE Energy AG Transportnetz Strom GmbH	Rheinlanddamm 24	44139	Dortmund
80	RWE Energy AG Transportnetz Gas GmbH	Kruppstraße 5	45128	Essen
81	Westfälisches Amt für Denkmalpflege	Freiherr-vom-Stein-Platz 1	48133	Münster
82	Westfälisches Museum für Archäologie -Außenstelle Olpe-	In der Wüste 4	57462	Olpe
83	Architektenkammer	Zollhof 1	40221	Düsseldorf



**REGIONALPLAN REGIERUNGSBEZIRK ARNSBERG  
TEILABSCHNITT OBERBEREICH DORTMUND -östlicher Teil-  
(Kreis Soest und Hochsauerlandkreis) -Auszug-**

24. Änderung des Regionalplanes im Hochsauerlandkreis  
Neudarstellung von Bereichen für den Schutz der Natur

Beschluss des Regionalrates des Regierungsbezirks Arnsberg vom 22. Juni 2006 zur Einleitung des Erarbeitungsverfahrens

Blattübersicht

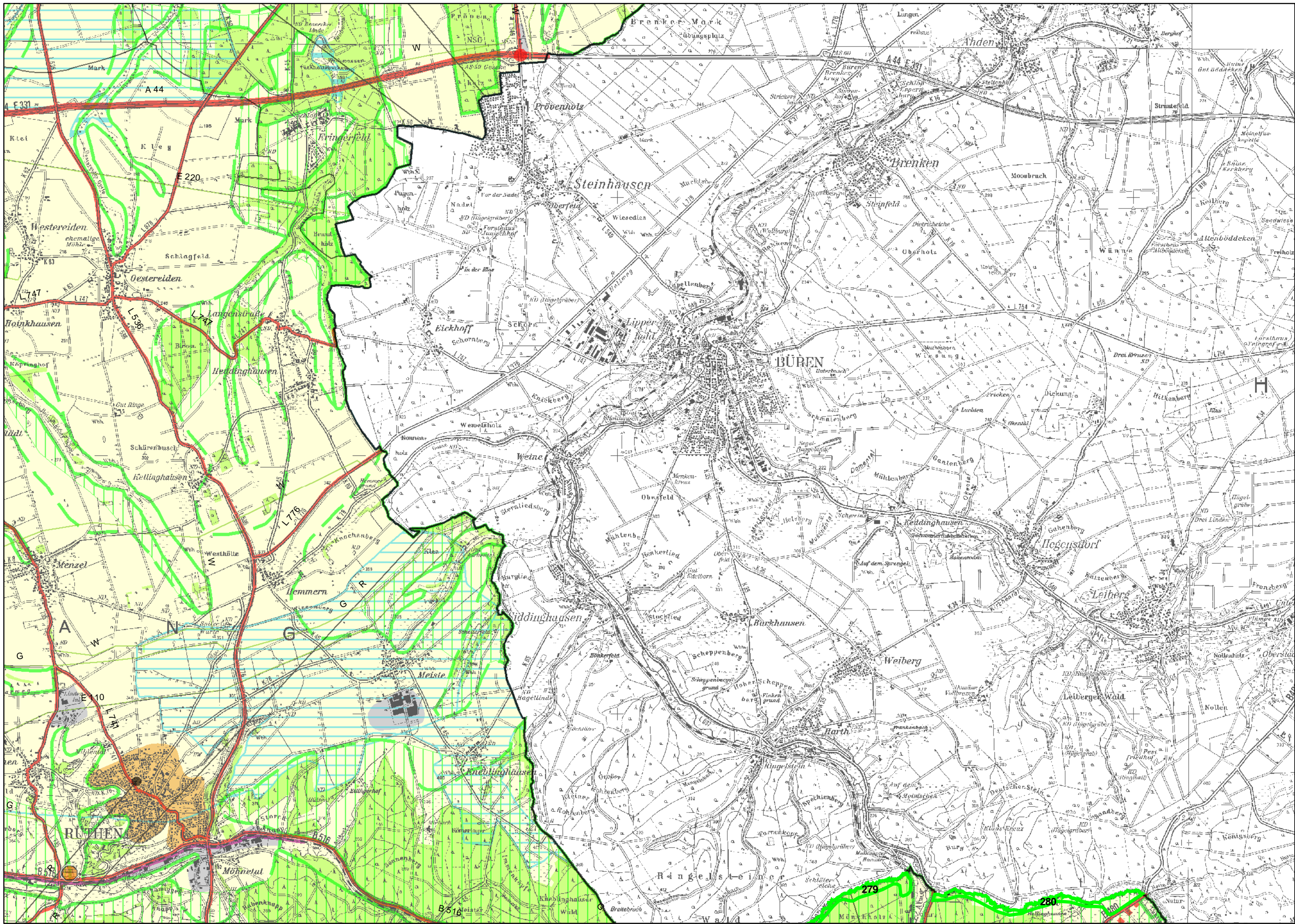


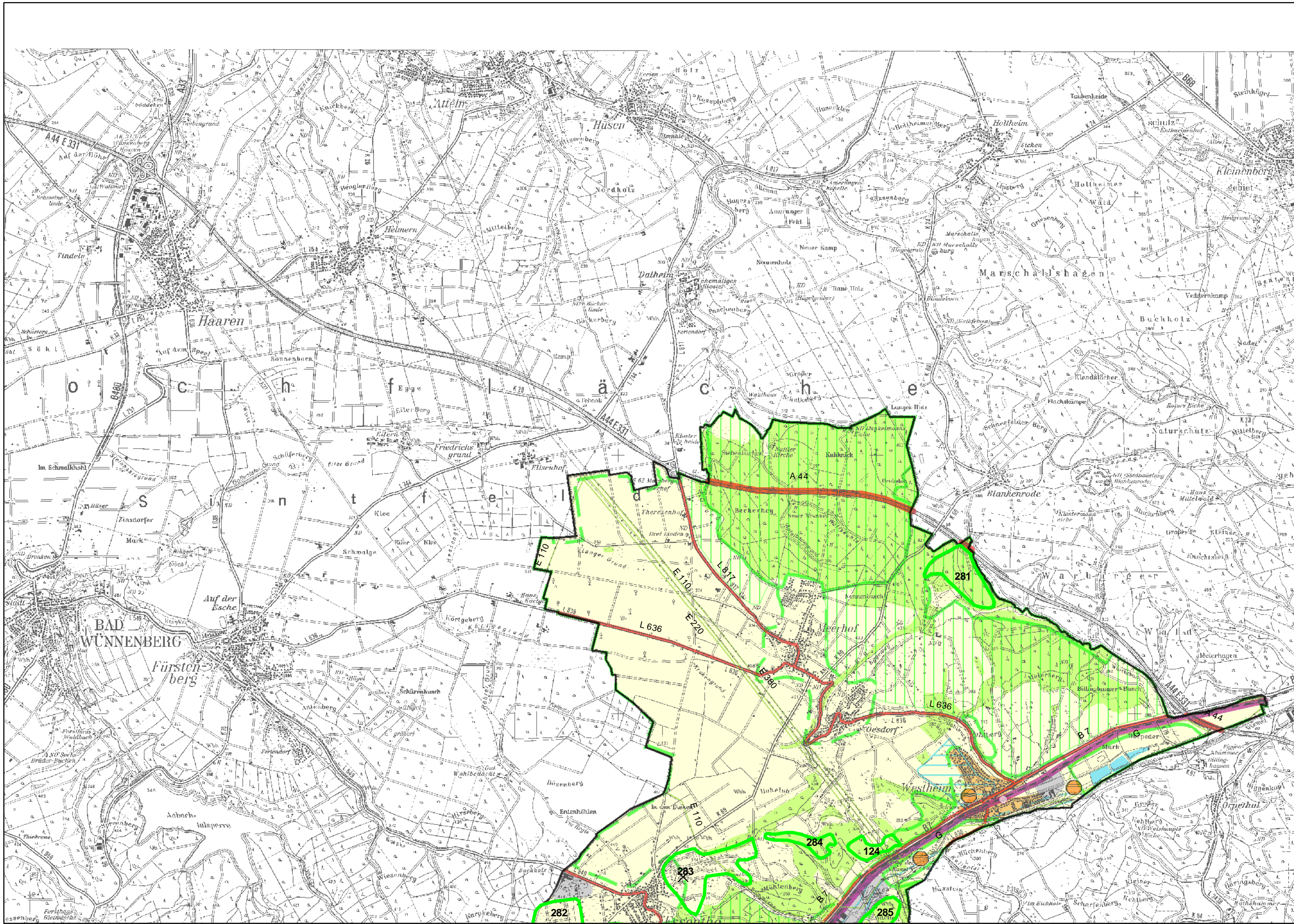
-  Bereiche für den Schutz der Natur (BSN)
-  Bereich für den Schutz der Landschaft entfällt
- 123 Lfd. Nr. des BSN

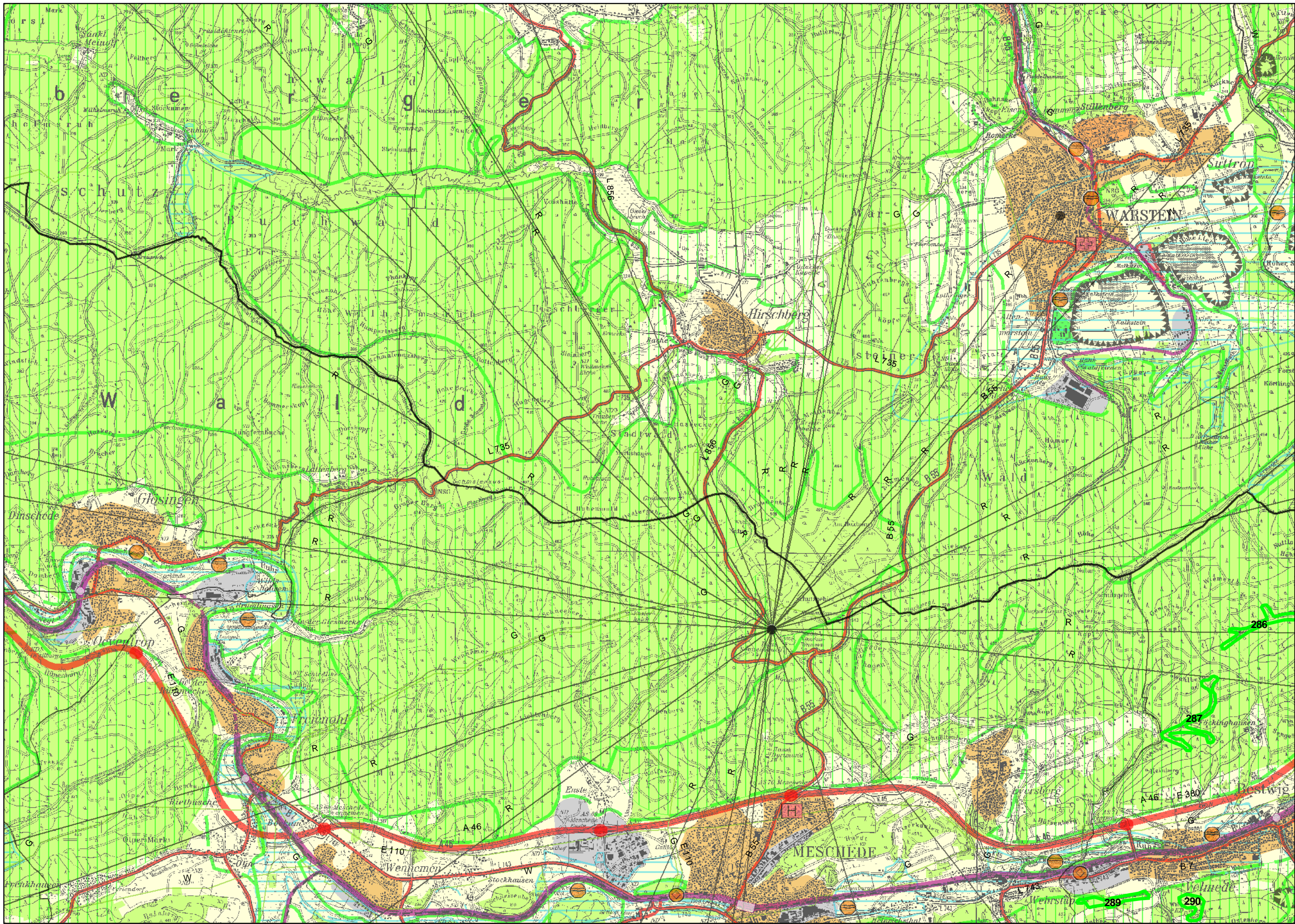
Legende siehe zeichnerischer Teil des Regionalplanes

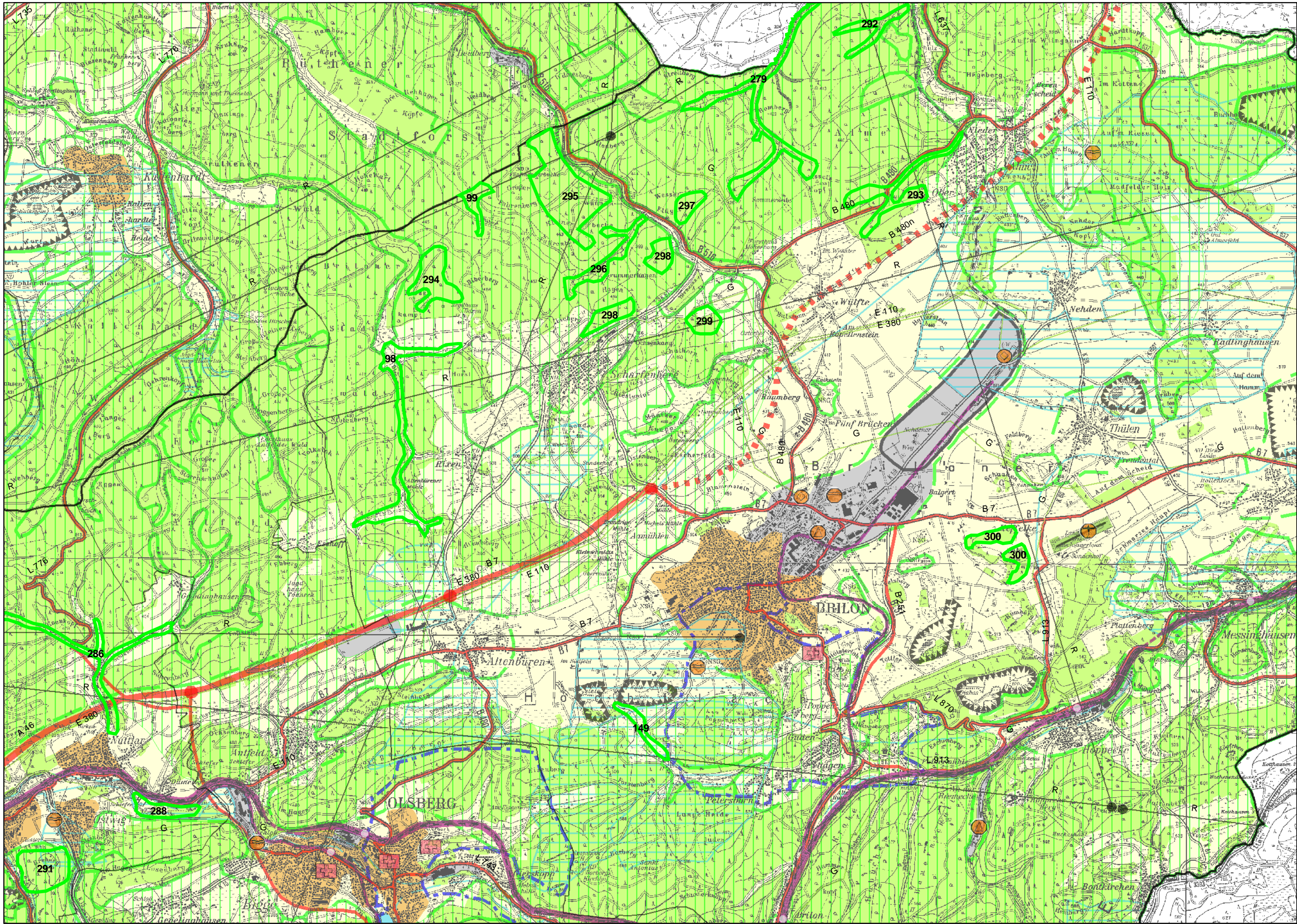
Maßstab 1:50000

Vervielfältigt durch die Bezirksregierung Arnsberg  
Kartengrundlage Topographische Karte 1:50000 des Landes Nordrhein-Westfalen, Verwertung genehmigt vom Landesvermessungsamt NRW am 20.10.1994 unter Az.: S917/94

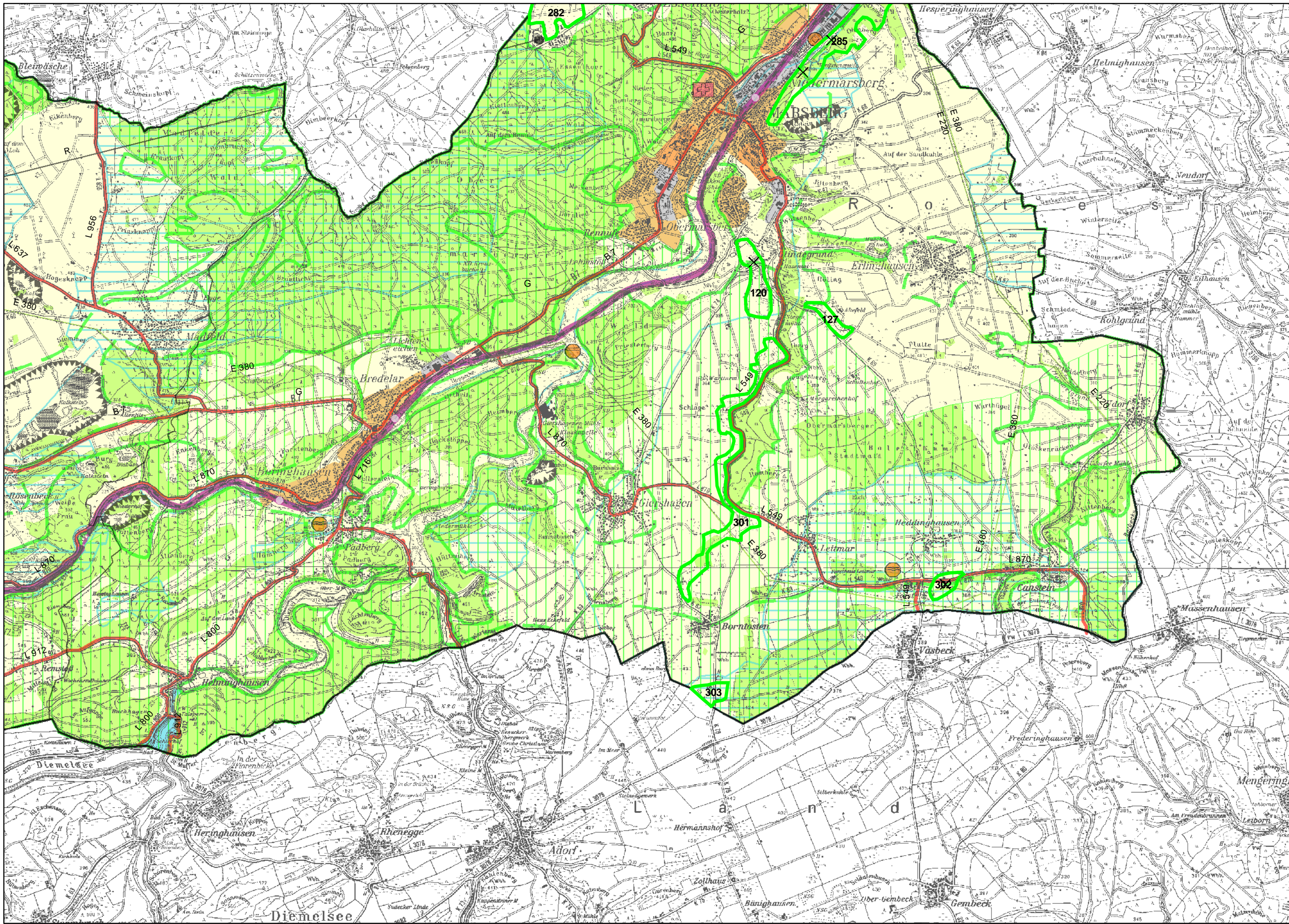










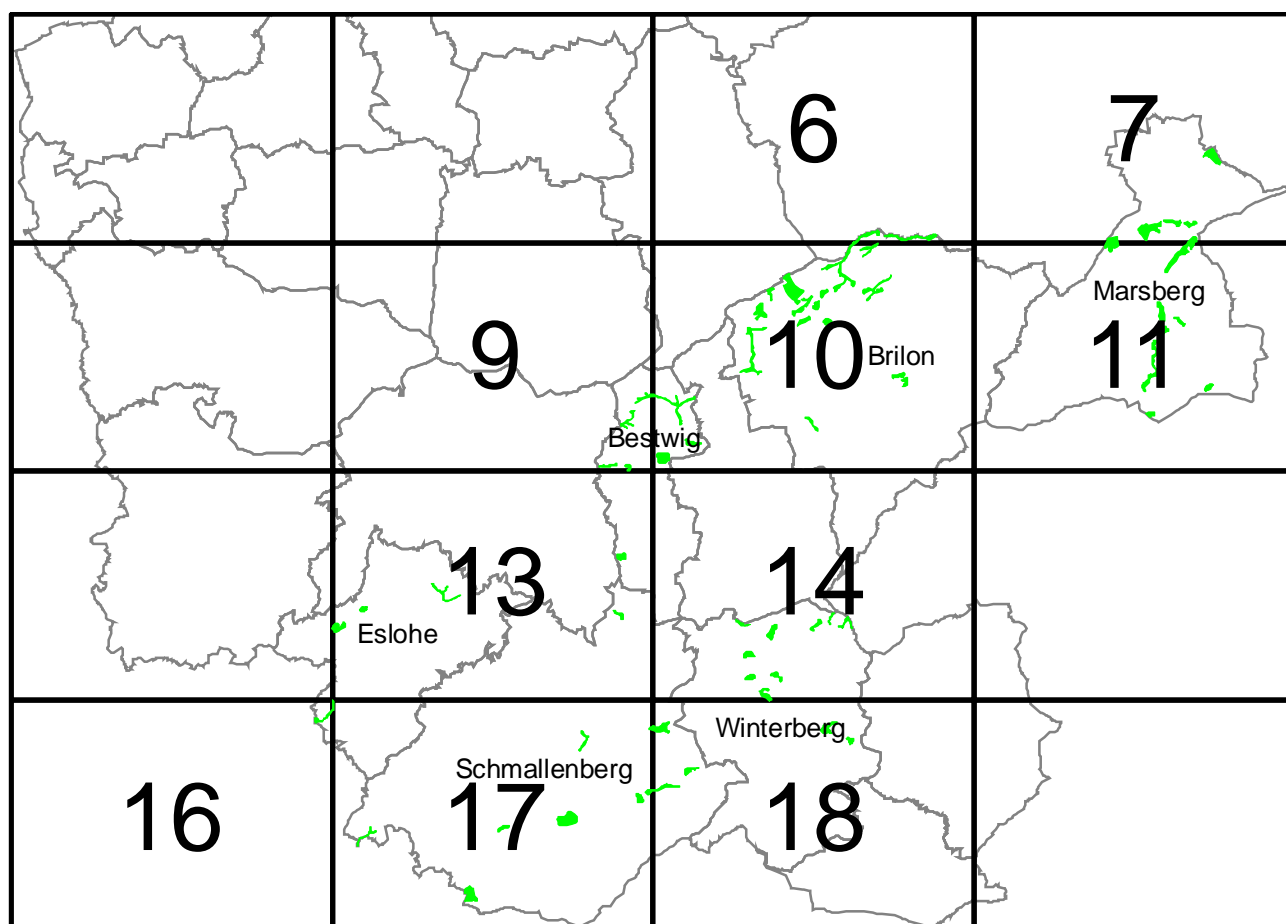


**REGIONALPLAN REGIERUNGSBEZIRK ARNSBERG  
TEILABSCHNITT OBERBEREICH DORTMUND -östlicher Teil-  
(Kreis Soest und Hochsauerlandkreis) -Auszug-**

24. Änderung des Regionalplanes im Hochsauerlandkreis  
Neudarstellung von Bereichen für den Schutz der Natur

Beschluss des Regionalrates des Regierungsbezirks Arnsberg vom 22. Juni 2006 zur Einleitung des Erarbeitungsverfahrens

Blattübersicht



- Bereiche für den Schutz der Natur (BSN)
- × Bereich für den Schutz der Landschaft entfällt
- 123 Lfd. Nr. des BSN

Legende siehe zeichnerischer Teil des Regionalplanes

Maßstab 1:50000

